

Offener Güterwagen mit Bremserhaus

Blatt 1

Blatt 1 und Blatt 2 auf Normalpapier ausdrucken und Blatt 1 auf 1mm Karton aufkleben. Auf Blatt 2, welches auf Normalpapier Verwendung findet, sind die schwarz umrandeten Teile auf 160g bis 200g Papier zu kopieren. Die Teile 21, 24, 25, 26 und 39 sind aus 1mm Draht herzustellen. Ich verwende hier den 1mm Schweißdraht, er läßt sich besser biegen und abschneiden als ein Stahldraht. Die Drahtteile, Maße rot beschrieben, werden nach dem Ankleben schwarz lackiert. Das Modell ist sehr einfach ausgeführt und leicht zu bauen. Die Unterseite des Wagens wurde modellmäßig vernachlässigt. Dieser Waggon ist am Bahnhofsgelände Steyr Lokalbahnstation zu besichtigen.

Teile 1 und 2 zusammenkleben. Teile 3 nach dem Ausschneiden Schnittflächen mit Stift schwärzen. Diese Teile 3 seitwärts an Teil 1/2 (am Boden aufliegend) ankleben. Rahmen Teile 9 und 10 an Teil 2 an den schwarzen Strichen ankleben. Teil 4 (Schnittflächen schwärzen) am breiteren Ende außen seitwärts außen ankleben. Teil 5, Schnittflächen schwärzen, am anderen (breiten) Ende außen einkleben.

Teile 6 auf Innenseite von Teil 3 ankleben. Bordwandöffnung beachten, Teil eventuell umdrehen. Teil 7 auf Innenseite von Teil 4 ankleben. Teil 8 auf Innenseite von Teil 5 ankleben. Teil 11 (außen) und Teil 12 (innen) zusammenkleben und an Teil 2 und 9 (Rahmen) senkrecht ankleben. Dach Teil 13 außen und Teil 14 innen zusammenkleben und als Dach des Bremserhäuschens auf Teile 11/12 und 5/8 ankleben.

Räder: Teil 15 (Bremsbacken auf Rückseite schwärzen) und Teil 16 zusammenkleben. Teil 17 auf Rückseite einen etwa 2mm Außenring schwärzen, Teile 15, 16 und 17 die Schnittstellen schwärzen, dann erst zusammenkleben. Teile 18 und 19 zusammenkleben, Schnittstellen schwärzen und auf Teil 17 aufkleben. Die Federung 18/19 sollte in der Höhe mit Teil 17 abschließen. Zwecks leichter Herstellung Räder verkehrt liegend bauen.

Jetzt in der Radmitte ein 3mm Loch bohren und die Achse (ich nehme ein Plastikrohr oder einen 3mm Buchenstab, welche später dunkelbrau oder schwarz gefärbt werden) in 2 Räder einführen, verkleben, dann erst vorstehende Achse abschneiden. Wichtig! Den Radabstand noch vor dem Erhärten des Klebers (Stabilit expreß) auf dem Gleis kontrollieren.

Teil 21 an Radteil 15 ankleben, dann Teil 20 über Teil 21 ankleben. Da es sich bei diesem Modell um einen 3-achsigen Güterwagen handelt, müssen natürlich 6 Räder gebaut werden. Die beiden äußeren Fahrgestelle auf Grundplatte 2 mit Federung Teil 18/19 ankleben. Erst nach Aushärtung das mittlere Fahrgestell ankleben und sofort die Spurtreue durch Aufsetzen auf das Gleis kontrollieren.

Auftritte: Teile 21 aus 1mm Draht formen und an Teil 9 ankleben.

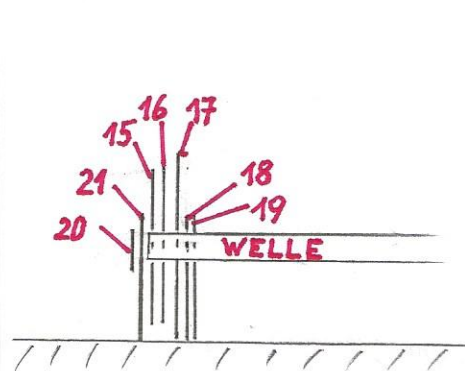
Stufenplatten 22 und 23 jeweils zusammenkleben und auf Draht 21 ankleben. Haltegriffe 24, 1mm Draht, 2 Stück, an der Bordwand ankleben. Dazu mit einer 2mm Stahldadel vorsichtig Löcher stechen, nicht durchstechen, und darin die beiden Haltegriffe einkleben. Geländer, 1mm Draht, 2 Stück, am Teil 11 ankleben. Teil 26, Bremskurbel, besteht aus 2 Teile, welche zusammengeklebt oder auch gelötet werden können, wird am Teil 11 und Drahtteil 25 angeklebt.

- 2 - Offener GW mit Bremserhaus

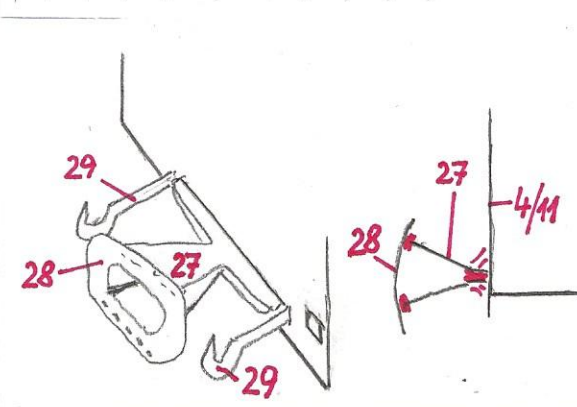
Ich verwende bei diesen Drahtteilen, alle aus 1mm Schweißdraht, einen schnellbindenden Zweikomponentenkleber (Stabilit expreß von Pattex) Auch für Kleinteile oder zur Stabilisierung z.Bsp. für Haken ist dieser oder ähnlicher Kleber sehr hilfreich. Nach Aushärtung (ab ca. 10 Min) alle Drahtteile mit schwarzer Farbe färben. Ich verwende dazu Farbe von Revell, wie sie jeder Plastik-Modellbauer benützt. Dose kostet etwa 2 bis 3 Euro im Modellbauladen. Puffer 27 an den schmalen Teilen zusammenkleben und spreizen. Teil 28, Innenteil ausschneiden, und leicht nach innen verformen. Diesen Teil an Teil 27 ankleben. Nach Aushärtung beide Puffer an Stirnseite von Teil 4 und Teil 11 ankleben. Haken 29 neben dem Puffer links und rechts ankleben. Nach Festkleben die 4 Haken dünn mit hart werdendem Klebstoff zur Festigung bestreichen. Anschließend Puffer und Haken mit schwarzer Farbe färben. Den schwarz umrandeten Teil von Blatt 2 auf 160g bis 200g Karton kopieren. Die Teile 30, 32 und 34 aus 1mm Karton die Schnittstellen seitwärts mit Stift schwärzen und lauf Foto aufkleben. Die Teile 31, 33, 35, 36 und 37 nach dem Ausschneiden ankleben. Wegen nach unten oder nach oben vorstehender Teile das Foto beachten. Teil 38 (Bremsschlauch) mit Stift seitwärts schwärzen und auf Teil 4 und am Bremserhaus links ankleben. Zuletzt Griffe Teil 39, 2 Stück, aus 1mm Draht formen, mit Nadel vorsichtif einstechen und Griffe darin verkleben. Anschließend Griffe mit schwarzer Farbe lackieren.



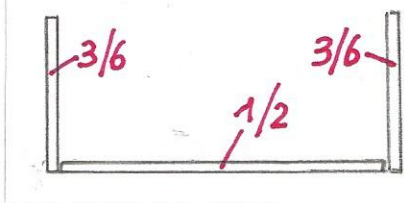
Nach oben / unten vorstehende Teile beachten



Räder verkehrt liegend gezeichnet. Teile 18/19, 17 und 21 sollten auf der Unterlage beim Verkleben aufliegen. Die auf der Unterlage aufliegenden Stellen sind die Klebestellen auf der Wagenunterseite



Puffer und Haken rot sind Klebestellen



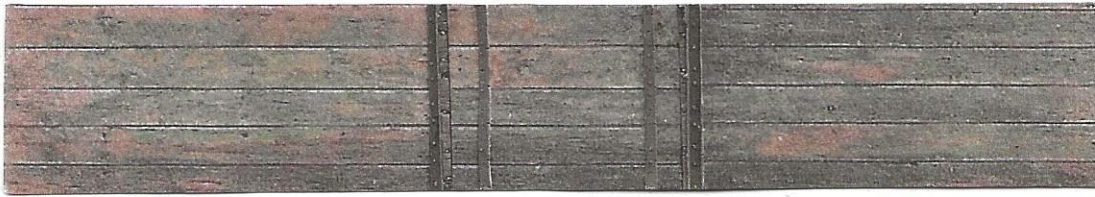
Offener Güterwagen mit Bremserhaus

Blatt 2

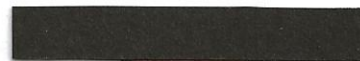
Normalpapier verwenden



6.



6.



12

8

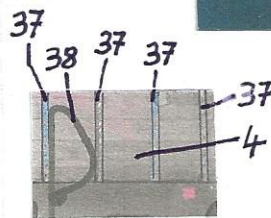
14



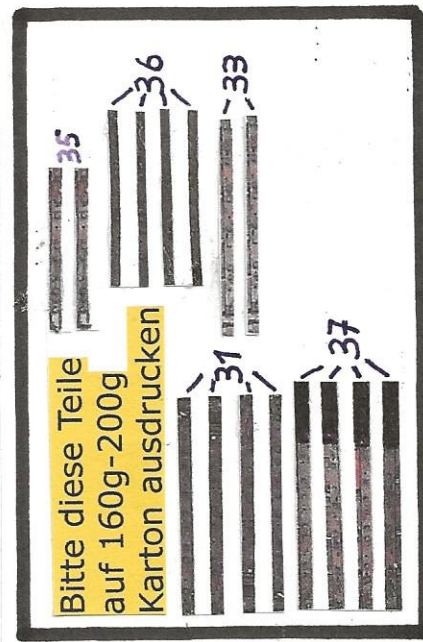
22

22

22



30 31 32 31 34 36 36 34 33 32 35 30



2